

一、生产建设项目水土保持设施验收基本情况表

项目名称	年产 30 万立方米商品混凝土搅拌项目	行业类别	建材生产
主管部门 (或主要投资方)	雅安恒泰昌建材有限公司	项目性质	已完工
水土保持方案批复机关、文号及时间	雨城区水利局 雨水发[2019]126号, 2019年11月27日		
水土保持方案变更批复机关、文号及时间	/		
水土保持初步设计批复机关、文号及时间	雅安市雨城区发展和改革委员会、川投资备[51180210091001]0027号、2010年9月10日;雨城区经济和商务局、雨经商技改备案[2017]1号。		
项目建设起止时间	2010年10月开工, 2014年5月竣工		
水土保持方案编制单位	四川铭智工程勘察设计有限公司		
水土保持初步设计单位	/		
水土保持监测单位	/		
水土保持施工单位	/		
水土保持监理单位	/		
水土保持设施验收报告编制单位	四川铭智工程勘察设计有限公司		

二、验收意见

根据“水保【2017】 365号”、“川水函【2018】 887号”、“水保【2019】160号”文件要求，雅安恒泰昌建材有限公司于2020年3月2日主持召开了年产30万立方米商品混凝土搅拌项目水土保持设施验收会议。参加会议的有水土保持设施验收方案编制单位四川铭智工程勘察设计有限公司（同时也是水保方案编制单位）、建设单位等代表，会议成立验收组（名单附后）。

验收组及与会代表实地查看了工程现场的水土保持措施实施情况，查阅了技术资料，听取了建设单位关于项目水土保持工作的介绍、水土保持设施验收编制单位的情况汇报。经讨论和认真研究，形成验收意见如下：

（一）项目概况

本工程施工占地全部位于雨城区草坝镇内，项目占地共计2.98hm²，项目共分为建构筑物区、场地硬化区和绿化区3个分区，本项目共计开挖土石方0.70万m³（自然方，下同），回填0.70万m³，本项目土石方平衡，无弃渣产生。

工程静态总投资6000万元。本工程已于2014年建成，已正常运行多年。

（二）水土保持方案批复情况

2019年11月，受雅安恒泰昌建材有限公司委托，四川铭智工程勘察设计有限公司承担本项目水土保持方案的编制工作。接到任务后，编制单位根据相关法规及规范的要求，组织人员对项目区的自然环境和建设现状进行了调查，并收集了相关的水土保持资料，在此基础上于2019年11月编制完成了《年产30万立方米商品混凝土搅拌项目水土保持方案报告表》。经水保专家对《报告表》进行了审查，并形成了《年产30万立方米商品混凝土搅拌项目水土保持方案报告表技术评审意见》。2019年11月27日，雨城区水利局下达了《雅安市雨城区关于年产30万立方米商

品混凝土搅拌项目水土保持方案的批复》(雨水发[2019]126号)。

(三) 水土保持初步设计或施工图设计情况

2010年9月10日,雅安市雨城区发展和改革局出具了企业投资备案通知书(川投资备[51180210091001]0027号);2010年8月,四川科建地基基础工程有限公司完成了《雅安市雨城区泰昌建材有限公司草坝商品混凝土搅拌站岩土工程勘察报告》;2012年1月,浙江中材工程设计研究院有限公司完成了本项目办公楼的施工图设计;

(四) 水土保持监测情况

因项目已完建投产多年,建设单位自身开展了水保设施回顾调查,结论为合格。

(五) 验收报告编制情况和主要结论

根据水利部文件(水保[2017]365号文)及四川省水利厅文件(川水函[2018]887号)、“水保【2019】160号”文件四川铭智工程勘察设计有限公司承担了《年产30万立方米商品混凝土搅拌项目水保设施验收方案》编制工作。验收方案主要结论如下:

1、雅安恒泰昌建材有限公司年产30万立方米商品混凝土搅拌项目各分区水土流失防治措施及主要工程量:

(1) 构筑物区:表土剥离 2100m^3 ,土质排水沟100m、土质沉砂池1个、临时苫盖 3000m^2 。

(2) 场地硬化区:表土剥离 2300m^3 、排水沟322m、洗车槽1个,土质排水沟1500m、土质沉砂池6个、临时苫盖 10000m^2 。

(3) 绿化区:表土回覆 $0.44\text{万}\text{m}^3$,播撒草籽 6500m^2 、假植树(苗)368棵,临时苫盖 7600m^2 。

2、雅安恒泰昌建材有限公司年产 30 万立方米商品混凝土搅拌项目水土保持工程总投资为 46.754 万元，新增水土保持专项投资为 11.174 万元，主体工程或施工期间业主采取水保措施投资 35.58 万元。水土保持工程总投资中，工程措施 23.80 万元，植物措施 4.86 万元，监测措施 0 万元，临时措施 6.91 万元，独立费用 7.30 万元，水土保持补偿费 3.874 万元。

3、工程水土保持措施设计及布局合理，工程质量达到了设计标准，各项水土流失防治指标达到了方案确定的目标值，其中，：水土流失治理度 99.2%、土壤流失控制比 1.0、表土防护率 97.4%、林草植被恢复率 99.2%、林草覆盖率 18.3%。通过水土保持措施治理后，各项措施均达到指标。

以上六项指标均达标，大部分场地进行了硬化，硬化措施能起到良好的水土保持效果。

(六) 验收结论

建设单位依法编报了水土保持方案，实施了水土保持方案确定的防治措施，完成了批复的防治任务，水土保持设施质量合格，水土流失防治指标基本达到了水土保持方案确定的目标值，较好地控制和减少了项目区的水土流失；开展了水土保持的监测工作；运行期的管理维护责任落实，符合水土保持设施验收的条件，同意该项目水土保持设施通过验收。

(七) 后续管护要求

加强水土保持设施的巡查和管护，确保其功能正常发挥。

三、验收组成员签字表

分工	姓名	单位	职务/职称	签字	备注
组长	魏志林	雅安恒泰昌建材有限公司	综合部经理	魏志林	建设单位
成员	陈生兰	四川铭智工程勘察设计有限公司	高级工程师	陈生兰	验收报告 编制单位
	刘子中	四川铭智工程勘察设计有限公司	工程师	刘子中	
					监测单位
					监理单位
	何显兵	四川铭智工程勘察设计有限公司	高工	何显兵	水土保持 方案编单 位
	张培林	四川铭智工程勘察设计有限公司	工程师	张培林	
					施工单位
田淮	四川省水利水电勘测设计研究院	高工	田淮	特邀水保 专家	

雅安恒泰昌建材有限公司

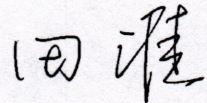
年产 30 万立方米商品混凝土搅拌项目水土保持设施

验收意见

雅安恒泰昌建材有限公司年产 30 万立方米商品混凝土搅拌项目占地全部位于雨城区草坝镇内，项目占地共计 2.98hm²，项目共分为建构筑物区、场地硬化区和绿化区 3 个分区，施工过程中该项目共计开挖土石方 0.70 万 m³（自然方，下同），回填 0.70 万 m³，本项目土石方平衡，无弃渣产生。

工程静态总投资 6000 万元。本工程于 2010 年 10 月开工，2014 年建成投产，已正常运行多年，无重大水保遗留问题。经查阅资料及现场踏勘，雅安恒泰昌建材有限公司依法依规履行了水土保持方案编报审批程序，基本落实了水土保持方案报告表及批复要求，符合水土保持设施验收条件，同意雅安恒泰昌建材有限公司年产 30 万立方米商品混凝土搅拌项目通过水土保持设施验收。

省级水土保持方案专家库专家：



2020 年 3 月 2 日



图 1：已竣完成的办公大楼及楼前绿化



图 2：堆料场棚及绿化措施



图 3: 场区内绿化 (一)



图 4: 场区内绿化 (二)



图 5：汽车冲洗槽

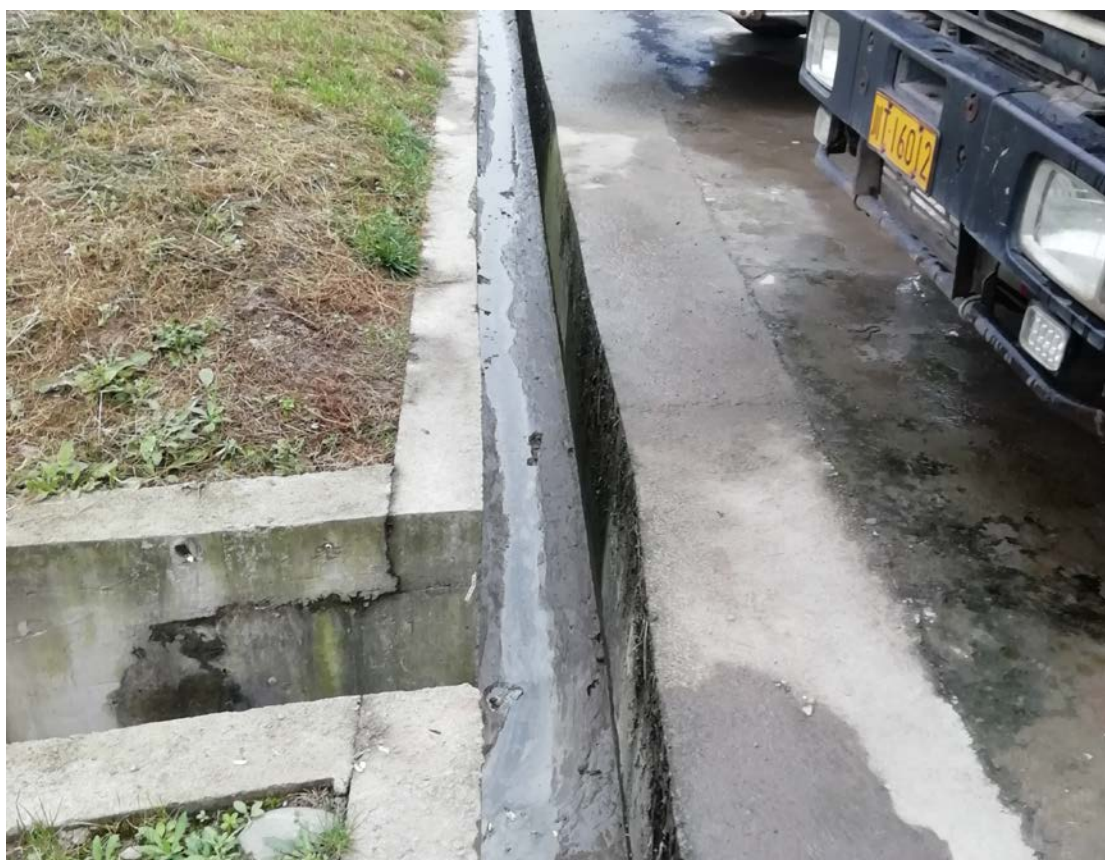


图 6：已投入运行的排水沟



图 7：已完成并投入运行废水池



图 8：已完成并投入运行沉淀池